

# 宏观经济数据月报

2018年 第1期 总62期

中国中小企业协会主办

2018年1月31日

## 目 录

一、宏观数据 .....	3
1. 关键数据的表和图 .....	3
2. 月度宏观经济数据简析 .....	6
(1) GDP 6.9% ↑ .....	6
(2) 规模以上工业增加值 6.6% ↑ .....	7
(3) 规模以上工业企业实现利润 21.0% ↑ .....	7
(4) 进出口总值 14.2% ↑ .....	7
(5) 全国固定资产投资 7.2% ↑ .....	8
(6) 社会消费品零售总额累计 10.2% ↑ .....	8
(7) 财政收支 7.4% ↑、7.7% ↑ .....	8
(8) 居民消费价格总水平 (CPI) 1.6% ↑ .....	9
(9) 全国工业生产者出厂价格 (PPI) 6.3% ↑ .....	9
(10) 中国制造业采购经理指数 (PMI) 51.6%、0.2 ↓ .....	9
(11) 中国非制造业商务活动指数 55.0%、0.2 ↑ .....	10

(12) 财新中国制造业采购经理人指数 51.5%、0.7 ↑ .....	11
(13) 全社会用电量 6.6% ↑ .....	11
(14) 货物运输量 9.3% ↑ .....	11
3. 月度金融数据 .....	12
(1) 社会融资规模情况 .....	13
(2) 货币供应量 (M0、M1、M2) .....	13
(3) 本外币贷款情况 .....	13
<b>二、证券市场数据 .....</b>	<b>14</b>
1. 股票市场 .....	14
(1) 中小板市场 .....	14
(2) 创业板市场 .....	14
(3) 新三板市场 .....	14
2. 债券市场 .....	15
3. PE/VC .....	15
<b>三、国外数据 .....</b>	<b>15</b>
1. 美国 .....	16
2. 日本 .....	18
3. 欧元区 .....	20

## 一、宏观数据

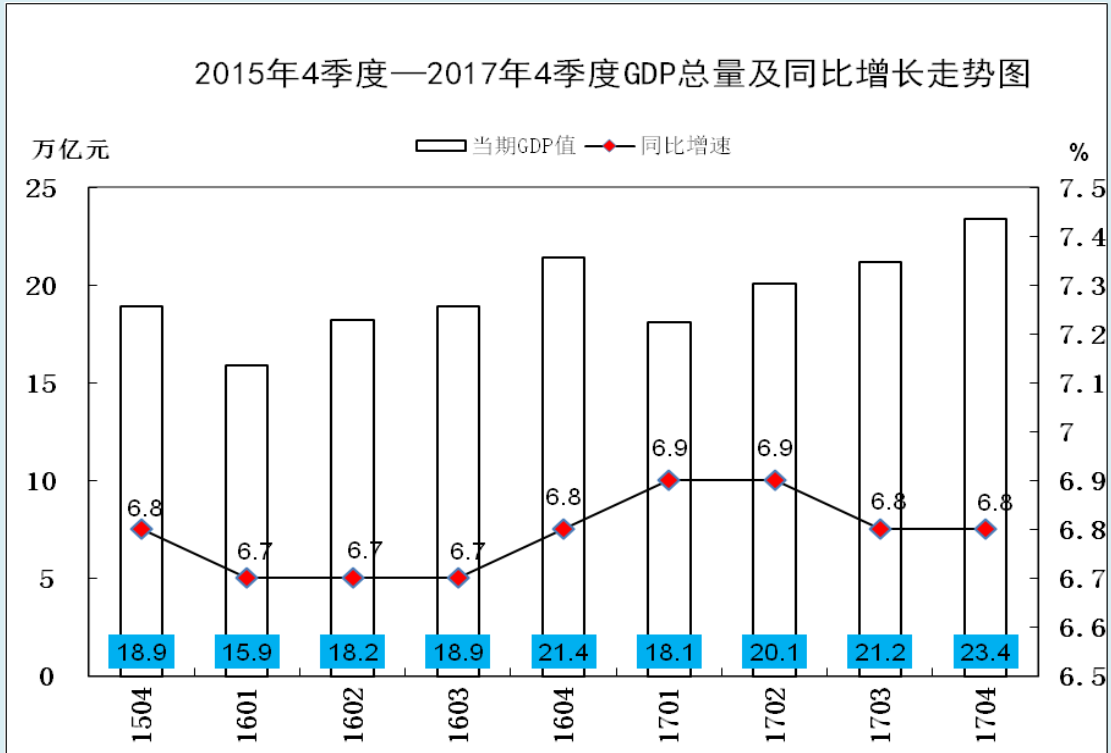
### 1. 关键数据的表和图

(1) 表 1 2017 年 12 月宏观经济指标一览

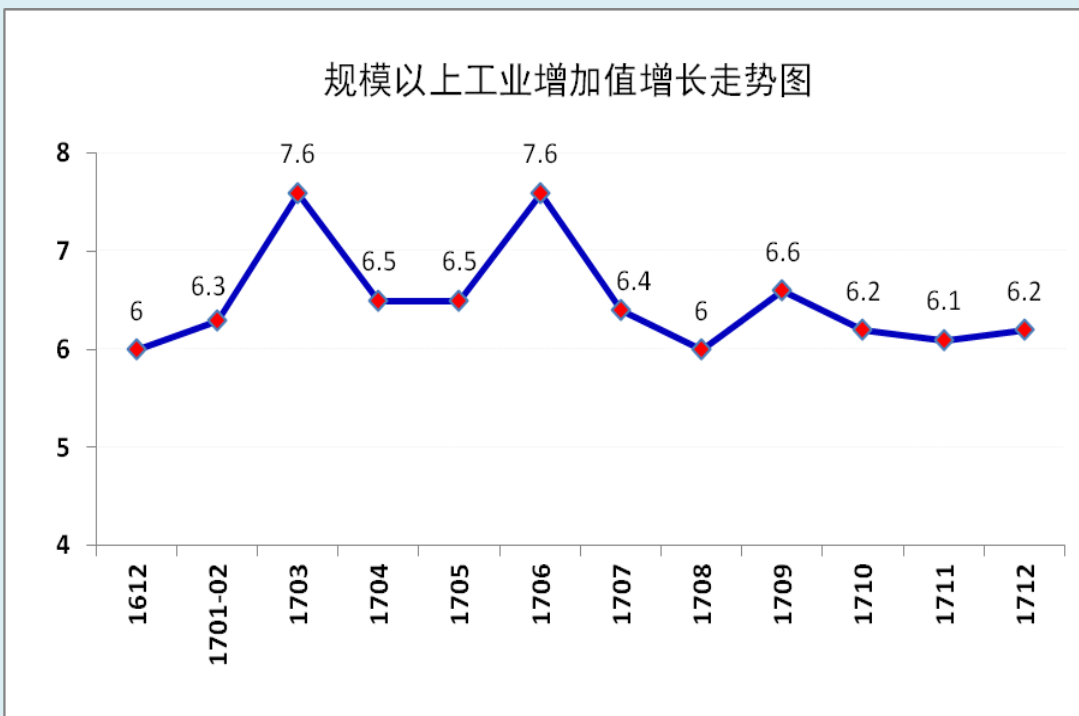
	经济观测指标	2017 年	同比 (%)	2016 年	同比 (%)
1	GDP (万亿元)	82.71	6.9	74.41	6.7
1	全国固定资产投资 (不含农户) (亿元)	631684	7.2 ↑	596501	8.1 ↑
	民间固定资产投资 (亿元)	381510	6.0 ↑	365219	3.2 ↑
2	社会消费品零售总额 (亿元)	366262	10.2 ↑	332316	10.4 ↑
3	进出口总值 (万亿元)	27.79	14.2 ↑	24.33	0.9 ↓
	其中: 出口	15.33	10.8 ↑	13.84	2.0 ↓
	进口	12.46	18.7 ↑	10.49	0.6 ↑
	贸易顺差	2.87	——	3.35	——
4	全社会用电量 (亿千瓦时)	63077	6.6 ↑	59198	5.0 ↑
5	货物运输量 (亿吨)	471.48	9.3 ↑	433.35	5.7 ↑
	其中: 铁路运输量 (亿吨)	36.89	10.7 ↑	33.32	0.8 ↓
6	财政收入 (亿元)	172567	7.4 ↑	159552	4.5 ↑
	财政支出 (亿元)	203330	7.7 ↑	187841	6.4 ↑
7	规模以上工业企业实现利润 (亿元)	75187.1	21.0 ↑	68803.2	8.5 ↑
8	规模以上工业增加值	6.6 ↑	——	6.2 ↑	——
9	居民消费价格总水平 (CPI)	1.6		1.8 (12 月)	1.7 (11 月)
10	全国工业生产者出厂价格 (PPI)	6.3		4.9 (12 月)	5.8 (11 月)
11	中国制造业采购经理指数 (PMI)	——		51.6 (12 月)	51.8 (11 月)
	其中: 大型企业	——		53.0 (12 月)	52.9 (11 月)
	中型企业	——		50.4 (12 月)	50.5 (11 月)
	小型企业	——		48.7 (12 月)	49.8 (11 月)
12	中国非制造业商务活动指数	——		55.0 (12 月)	54.8 (11 月)
13	财新中国制造业 PMI	——		51.5 (12 月)	50.8 (11 月)

资料来源: 国家统计局、财政部、国家能源局、海关总署

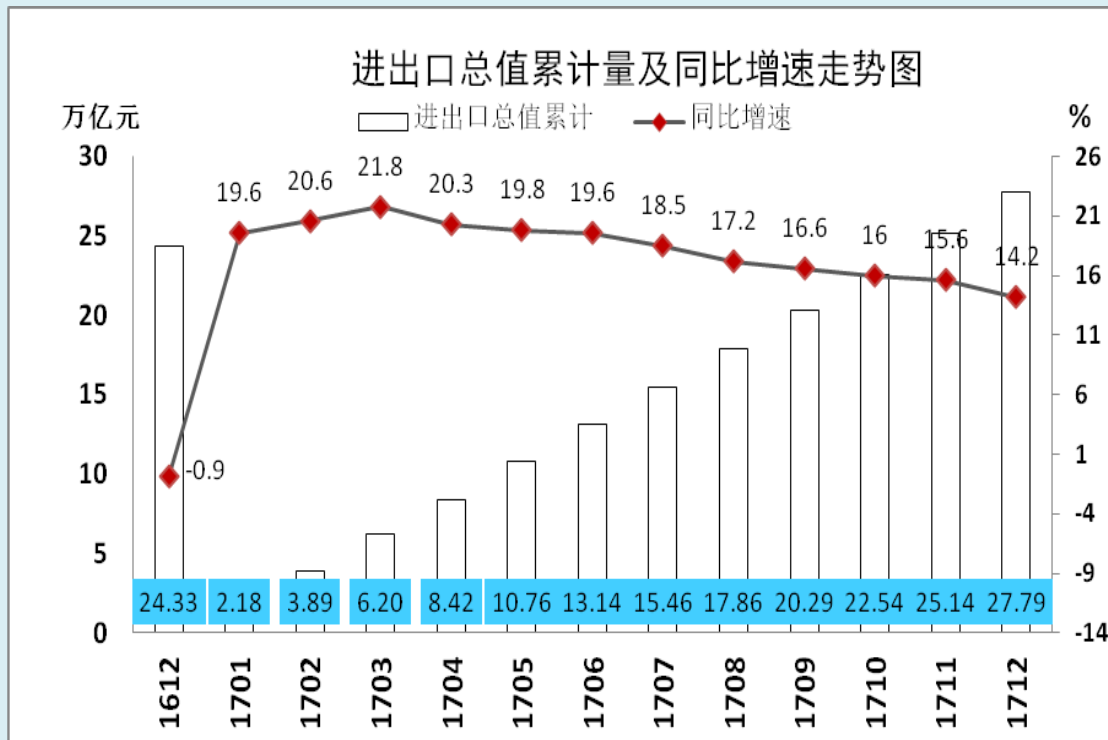
## (2) GDP



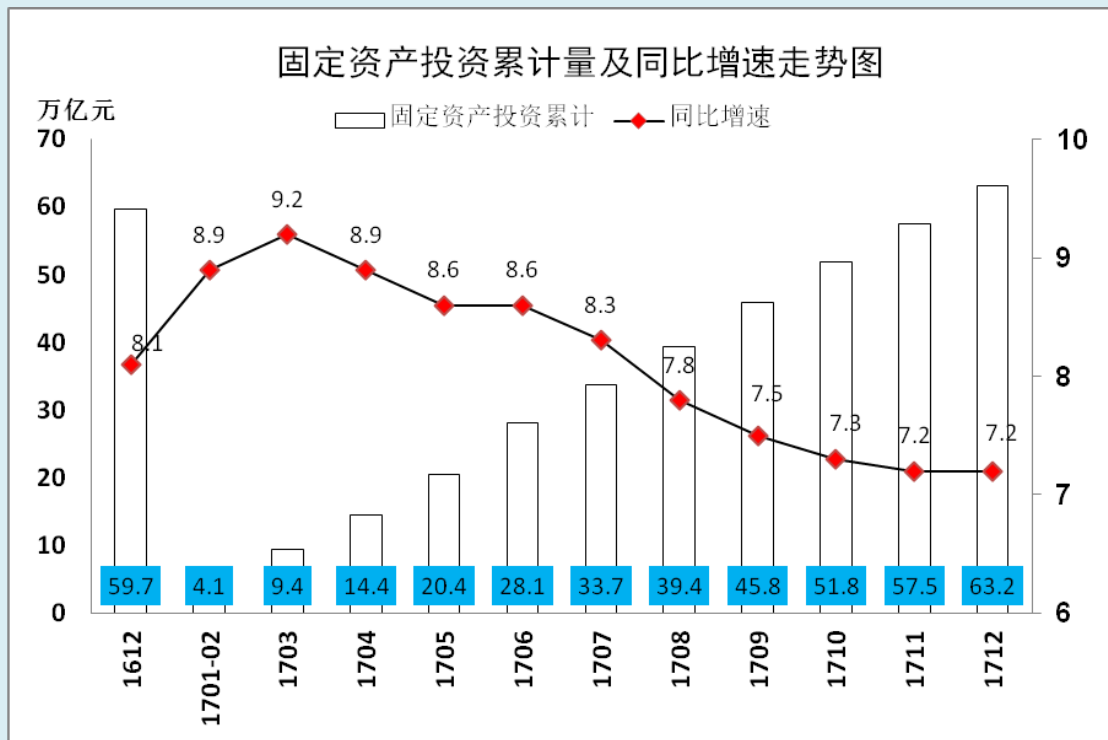
## (3) 工业增加值



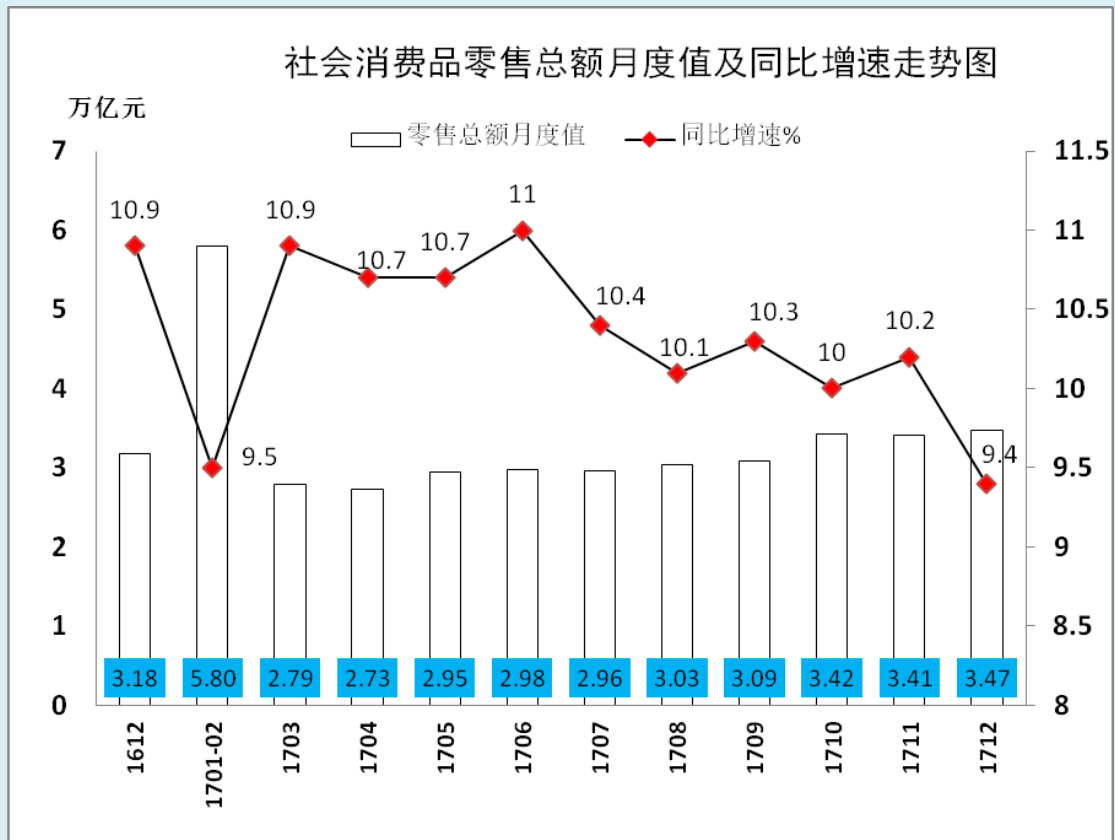
#### (4) 进出口总值



#### (5) 固定资产投资



## (6) 社会消费品零售总额



## 2. 月度宏观经济数据简析

### (1) GDP 6.9% ↑

初步核算，全年国内生产总值 827122 亿元，按可比价格计算，比上年增长 6.9%。分季度看，一季度同比增长 6.9%，二季度增长 6.9%，三季度增长 6.8%，四季度增长 6.8%。分产业看，第一产业增加值 65468 亿元，比上年增长 3.9%；第二产业增加值 334623 亿元，增长 6.1%；第三产业增加值 427032 亿元，增长 8.0%。

## (2) 规模以上工业增加值 6.6% ↑

2017年12月份，规模以上工业增加值同比实际增长6.2%，比11月份加快0.1个百分点。从环比看，12月份，规模以上工业增加值比上月增长0.52%。2017年全年，规模以上工业增加值比上年增长6.6%。

## (3) 规模以上工业企业实现利润 21.0% ↑

2017年全国规模以上工业企业实现利润总额75187.1亿元，比上年增长21%，增速比2016年加快12.5个百分点。2017年，规模以上工业企业中，国有控股企业实现利润总额16651.2亿元，比上年增长45.1%；集体企业实现利润总额399.9亿元，下降8.5%；股份制企业实现利润总额52404.4亿元，增长23.5%；外商及港澳台商投资企业实现利润总额18752.9亿元，增长15.8%；私营企业实现利润总额23753.1亿元，增长11.7%。

## (4) 进出口总值 14.2% ↑

全年进出口总额277921亿元，比上年增长14.2%，扭转了连续两年下降的局面。其中，出口153318亿元，增长10.8%；进口124603亿元，增长18.7%。进出口相抵，顺差28716亿元。12月份，进出口总额27065亿元，同比增长4.5%。其中，出口15342亿元，增长7.4%；进口11722亿元，增长0.9%。

### (5) 全国固定资产投资 **7.2% ↑**

2017年，全国固定资产投资（不含农户）631684亿元，比上年增长7.2%，增速与1-11月份持平。从环比速度看，12月份比11月份增长0.53%。分产业看，第一产业投资20892亿元，比上年增长11.8%，增速比1-11月份提高0.4个百分点；第二产业投资235751亿元，增长3.2%，增速提高0.6个百分点；第三产业投资375040亿元，增长9.5%，增速回落0.6个百分点。

2017年，民间固定资产投资381510亿元，比上年增长名义增长6.0%，增速比1-11月份提高0.3个百分点。民间固定资产投资占全国固定资产投资（不含农户）的比重为60.4%，比1-11月份回落0.1个百分点。

### (6) 社会消费品零售总额累计 **10.2% ↑**

2017年全年，社会消费品零售总额366262亿元，比上年增长10.2%。其中，限额以上单位消费品零售额160613亿元，增长8.1%。12月份，社会消费品零售总额34734亿元，同比名义增长9.4%（扣除价格因素实际增长7.8%）。其中，限额以上单位消费品零售额17409亿元，增长6.7%。

### (7) 财政收支 **7.4% ↑**、**7.7% ↑**

1-12月累计，全国一般公共预算收入172567亿元，同比增长



7.4%。其中，中央一般公共预算收入 81119 亿元，同比增长 7.1%；地方一般公共预算本级收入 91448 亿元，同比增长 7.7%。全国一般公共预算收入中的税收收入 144360 亿元，同比增长 10.7%；非税收入 28207 亿元，同比下降 6.9%。

1-12 月累计，全国一般公共预算支出 203330 亿元，同比增长 7.7%。其中，中央一般公共预算本级支出 29859 亿元，同比增长 7.5%；地方一般公共预算支出 173471 亿元，同比增长 7.7%。

#### (8) 居民消费价格总水平 (CPI) 1.6% ↑

2017 年全年，全国居民消费价格比上年上涨 1.6%。12 月份，全国居民消费价格同比上涨 1.8%。其中，城市上涨 1.9%，农村上涨 1.7%；食品价格下降 0.4%，非食品价格上涨 2.4%；消费品价格上涨 1.1%，服务价格上涨 3.0%。

#### (9) 全国工业生产者出厂价格 (PPI) 6.3% ↑

2017 年全年，工业生产者出厂价格同比上涨 6.3%，工业生产者购进价格同比上涨 8.1%。12 月份，全国工业生产者出厂价格同比上涨 4.9%，环比上涨 0.8%。

#### (10) 中国制造业采购经理指数 (PMI) 51.6%、0.2 ↓

12 月份，中国制造业采购经理指数 (PMI) 为 51.6%，虽比上月回落 0.2 个百分点，但仍达到年均值水平，制造业保持稳步增长的发

展态势。分企业规模看，大型企业 PMI 为 53.0%，比上月微升 0.1 个百分点，保持较快增长；中型企业 PMI 为 50.4%，比上月微落 0.1 个百分点，继续处于扩张状态；小型企业 PMI 为 48.7%，比上月下降 1.1 个百分点，位于临界点以下。

5 个分类指数较上月均下降。生产指数为 54.0%，比上月回落 0.3 个百分点，仍位于临界点之上，表明制造业生产稳步增长，增幅略有收窄。新订单指数为 53.4%，比上月回落 0.2 个百分点，继续位于临界点之上，表明制造业市场需求持续释放，增速略有放缓。原材料库存指数为 48.0%，比上月下降 0.4 个百分点，低于临界点，表明制造业主要原材料库存量继续减少。从业人员指数为 48.5%，比上月下降 0.3 个百分点，位于临界点以下，表明制造业企业用工量下降。供应商配送时间指数为 49.3%，比上月下降 0.2 个百分点，位于临界点以下，表明制造业原材料供应商交货时间放慢。

### (11) 中国非制造业商务活动指数 55.0%、0.2 ↑

12 月份，中国非制造业商务活动指数为 55.0%，比上月上升 0.2 个百分点，继续高于临界点，非制造业扩张步伐有所加快。其中服务业商务活动指数为 53.4%，比上月小幅回落 0.2 个百分点，四季度以来该指数始终位于 53.5% 左右的扩张区间，总体运行平稳。新订单指数为 52.0%，比上月上升 0.2 个百分点，位于临界点之上，表明非制造业市场需求增速有所加快。投入品价格指数为 54.8%，比上月回落

1.4个百分点，高于临界点，表明非制造业企业用于经营活动的投入品价格总体水平继续上涨，但涨幅收窄。销售价格指数为52.6%，比上月回落0.2个百分点，位于临界点之上，表明非制造业销售价格总体涨幅略有回落。从业人员指数为49.3%，比上月微升0.1个百分点，继续低于临界点，表明非制造业从业人员数量降幅略有缩小。业务活动预期指数为60.9%，比上月回落0.7个百分点，仍保持在60.0%以上的高位景气区间。

#### (12) 财新中国制造业采购经理人指数 **51.5%、0.7↑**

2017年12月财新中国制造业采购经理人指数(PMI)为51.5，较上月提高0.7个百分点，显示制造业运行进一步改善，改善幅度为四个月以来最显著。

#### (13) 全社会用电量 **6.6%↑**

2017年全年，全社会用电量累计63077亿千瓦时，同比增长6.6%。分产业看，第一产业用电量1155亿千瓦时，同比增长7.3%；第二产业用电量44413亿千瓦时，同比增长5.5%；第三产业用电量8814亿千瓦时，同比增长10.7%；城乡居民生活用电量8695亿千瓦时，同比增长7.8%。

#### (14) 货物运输量 **9.3%↑**

2017年全年，货物运输量为471.48亿吨，同比增长9.3%。其中，

铁路货物运输量为 36.89 亿吨，同比上升 10.7%；公路货物运输量为 367.95 亿吨，同比增长 10.1%；水路货物运输量为 66.57 亿吨，同比增长 4.3%。

### 3. 月度金融数据

表 2 金融数据一览表

	201712	201711	201710	201709	201708	201707	201706
社会融资总量(亿元)	11400	16000	10400	18200	14800	12200	17800
其中:人民币贷款	5765	11400	6635	11848	11500	9152	15400
外币贷款(折合人民币)	169	198	-44	-233	-332	-213	127
委托贷款	602	280	43	776	-82	163	-33
信托贷款	2247	1434	1019	2425	1143	1232	2466
未贴现银行承兑汇票	678	15	12	760	242	-2039	-204
企业债券	688	716	1508	1388	1063	2840	-209
非金融企业境内股票融资	399	1324	601	519	653	536	478
新增存款(亿元)	-7929	15700	10600	4332	13600	8160	26400
M2 (%)	8.2	9.1	8.8	9.2	8.9	9.2	9.4
M1 (%)	11.8	12.7	13	14	14	15.3	15
M0 (%)	3.4	5.7	6.3	7.2	6.5	6.1	6.6
人民币存款余额增速(%)	9	9.6	9.1	9.3	9	9.4	9.2
人民币贷款余额增速(%)	12.7	13.3	13	13.1	13.2	13.2	12.9
新增外汇占款(亿元)	-363	23	20.98	8.5	-8.2	-46	-343
外汇储备(亿美元)	31400	-	-	31100	-	-	30600

数据来源：中国人民银行

注：1、外汇储备为截至当月累计值，城镇固定资产投资为自年初到当月累计同比变动，其余数据均为单月同比变动

2、社会融资总量=人民币各项贷款+外币各项贷款+委托贷款+信托贷款+银行承兑汇票+企业债券+非金融企业股票+保险公司赔偿+保险公司投资性房地产+其他。

### (1) 社会融资规模情况

2017年社会融资规模增量累计为19.44万亿元，比上年多1.63万亿元。其中，对实体经济发放的人民币贷款增加13.84万亿元，同比多增1.41万亿元；对实体经济发放的外币贷款折合人民币增加18亿元，同比多增5658亿元；委托贷款增加7770亿元，同比少增1.41万亿元；信托贷款增加2.26万亿元，同比多增1.4万亿元；未贴现的银行承兑汇票增加5364亿元，同比多增2.49万亿元；企业债券净融资4495亿元，同比少2.55万亿元；非金融企业境内股票融资8734亿元，同比少3682亿元。12月份社会融资规模增量为1.14万亿元，比上年同期少4999亿元。

### (2) 货币供应量 (M0、M1、M2)

12月末，广义货币(M2)余额167.68万亿元，同比增长8.2%，增速分别比上月末和上年同期低0.9个和3.1个百分点；狭义货币(M1)余额54.38万亿元，同比增长11.8%，增速分别比上月末和上年同期低0.9个和9.6个百分点；流通中货币(M0)余额7.06万亿元，同比增长3.4%。全年净投放现金2342亿元。

### (3) 本外币贷款情况

12月末，本外币贷款余额125.61万亿元，同比增长12.1%。月末人民币贷款余额120.13万亿元，同比增长12.7%，增速分别比上月末和上年同期低0.6个和0.8个百分点。全年人民币贷款增加13.53万亿元，同比多增8782亿元。分部门看，住户部门贷款增加7.13万亿元，其中，短期贷款增加1.83万亿元，中长期贷款增加5.3万亿元；非金融企业及机关团体贷款增加6.71万亿元，其中，短期贷款增加1.63万亿元，中长期贷款增加6.38万亿元，票据融资减少1.58

万亿元；非银行业金融机构贷款减少 3183 亿元。12 月份，人民币贷款增加 5844 亿元，同比少增 4600 亿元。12 月末，外币贷款余额 8379 亿美元，同比增长 6.6%。全年外币贷款增加 522 亿美元，同比多增 967 亿美元。12 月份，外币贷款增加 48 亿美元，同比多增 214 亿美元。

## 二、证券市场数据

### 1. 股票市场

#### (1) 中小板市场

2017 年 12 月有 9 家企业登陆深圳中小企业板，募集金额 71.26 亿元。2017 年全年共有 81 家企业登陆深圳中小企业板，募集金额 402.69 亿元。

#### (2) 创业板市场

2017 年 12 月有 6 家企业登陆深圳创业板，募集金额 26.36 亿元。2017 年全年有 141 家企业登陆深圳创业板，募集金额 521.85 亿元。

#### (3) 新三板市场

表 3 截止 2017 年 12 月末新三板市场挂牌情况

项目	按转让方式		按市场分层		合计
	做市转让	协议转让	基础层	创新层	
挂牌公司家数	1343	10287	10277	1353	11630
总股本（亿股）	1392.47	5364.26	5310.80	1445.92	6756.73
流通股本（亿股）	902.31	2514.61	2547.03	869.89	3416.92
成交股票只数	523	530	632	421	1053
成交金额（万元）	24827.90	99117.07	85977.82	37967.16	123944.97

## 2. 债券市场

2017 年，债券市场共发行各类债券 40.8 万亿元，较上年增长 12.9%。其中，银行间债券市场发行债券 36.8 万亿元，同比增长 14.2%。截至 2017 年 12 月末，债券市场托管余额为 74.0 万亿元，其中银行间债券市场托管余额为 65.4 万亿元。2017 年，国债发行 3.9 万亿元，地方政府债券发行 4.4 万亿元，金融债券发行 5 万亿元，政府支持机构债券发行 2860 亿元，资产支持证券发行 1.5 万亿元，同业存单发行 20.2 万亿元，公司信用类债券发行 5.5 万亿元。

## 3. PE/VC

2017 年 12 月中外创业投资及私募股权投资机构新募集 187 支基金，披露募资金额 157 支基金，共募金额 312.13 亿美元，其中募集规模超过 10 亿人民币的有 32 支，募集规模有 279.98 亿美元，占本月募集的 89.7%，募集市场进一步分化；新设立 341 支基金，披露目标规模 112 支基金，计划募资 957.10 亿美元，其中 92 支新设立基金进行了募资。（来源：清科数据）

## 三、国外数据

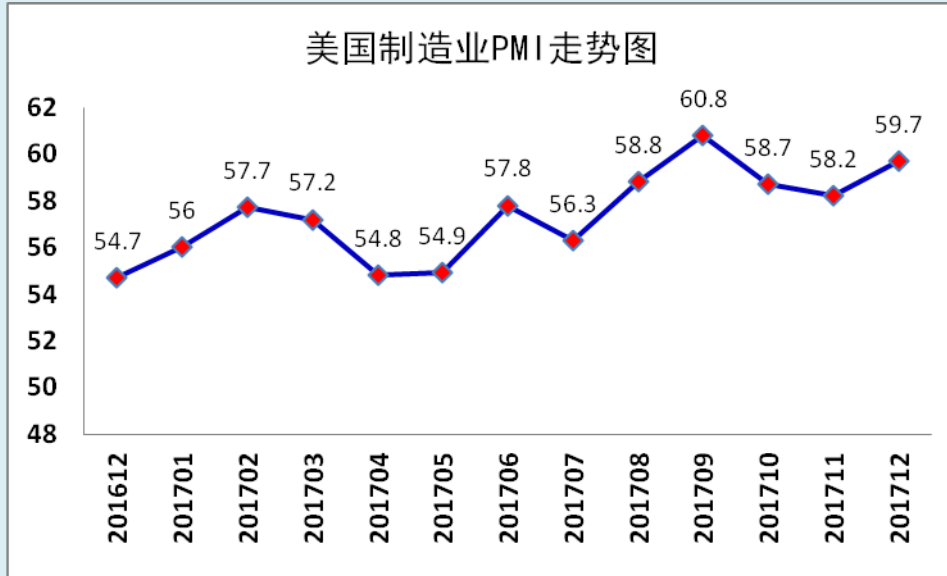
表 4 2017 年 12 月宏观经济指标一览

国家 指标	美国			日本			欧元区		
	12 月	11 月	较上月	12 月	11 月	较上月	12 月	11 月	较上月
PMI	59.7	58.2	1.5 ↑	54.0	53.6	0.4 ↑	58.1	57.5	0.6 ↑
消费者信心指数	122.1	129.5	7.4 ↓	44.7	44.9	0.2 ↓	0.5	0.1	0.4 ↑
失业率	4.1	4.1	持平	2.8	2.7	0.1 ↑	8.7	8.7	持平
工业产出	0.9	-0.1	1.0 ↑	2.7	0.6	2.1 ↑	—	1.0	—



## 1. 美国

**美国制造业采购经理人指数** 美国12月ISM制造业指数为59.7，高于前值为58.2。分项数据中，物价支付指数为69.0，前值为65.5；新订单指数为58.5，前值为64.0。

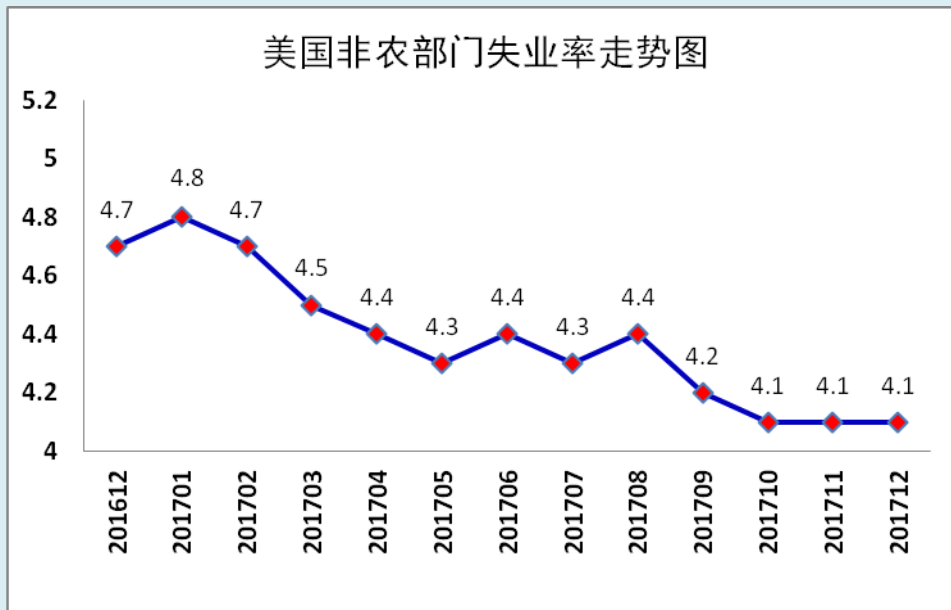


**美国消费者信心指数** 美国12月咨商会消费者信心指数122.1，较前值下降7.4个百分点。

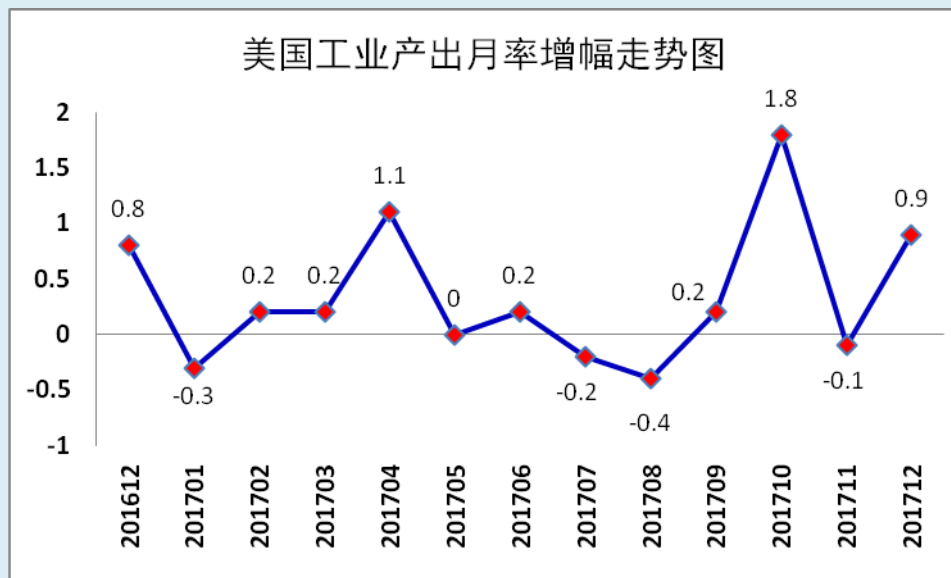




**美国非农业部门失业率** 美国 12 月非农部门就业岗位新增 14.8 万个，低于市场预期，失业率维持在 4.1%，仍为 17 年以来最低。2017 年全年，美国非农部门总计新增 210 万个就业岗位，略低于 2016 年的 220 万个。经济学家表示，随着美国劳动力市场实现“充分就业”，2018 年美国新增就业岗位数可能进一步减少。

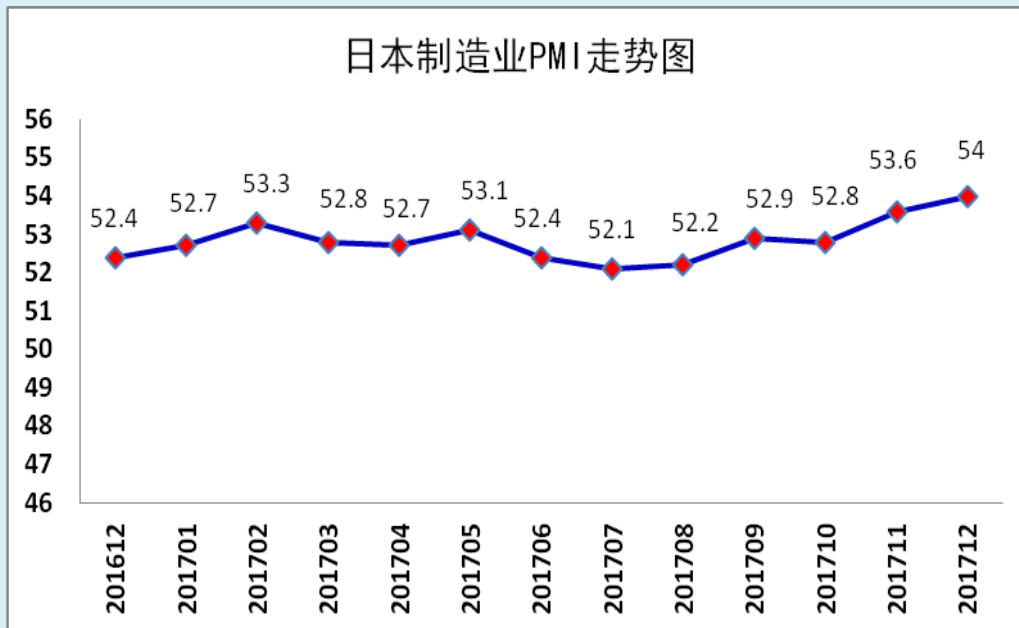


**美国工业产值** 美国 12 月工业产出月率上升 0.9%，前值调整为 -0.1%。

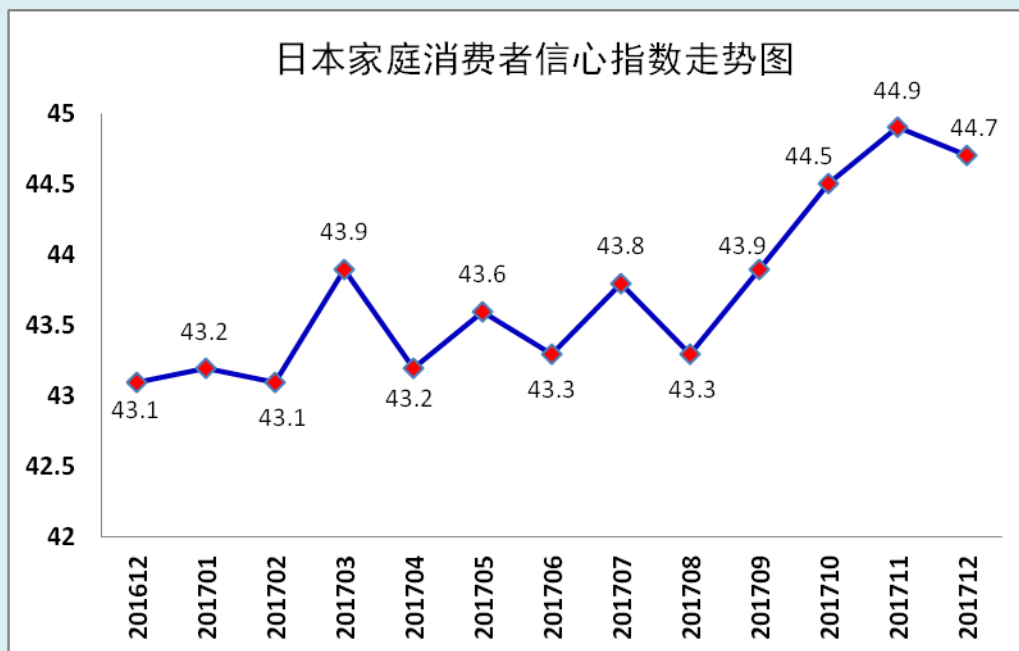


## 2. 日本

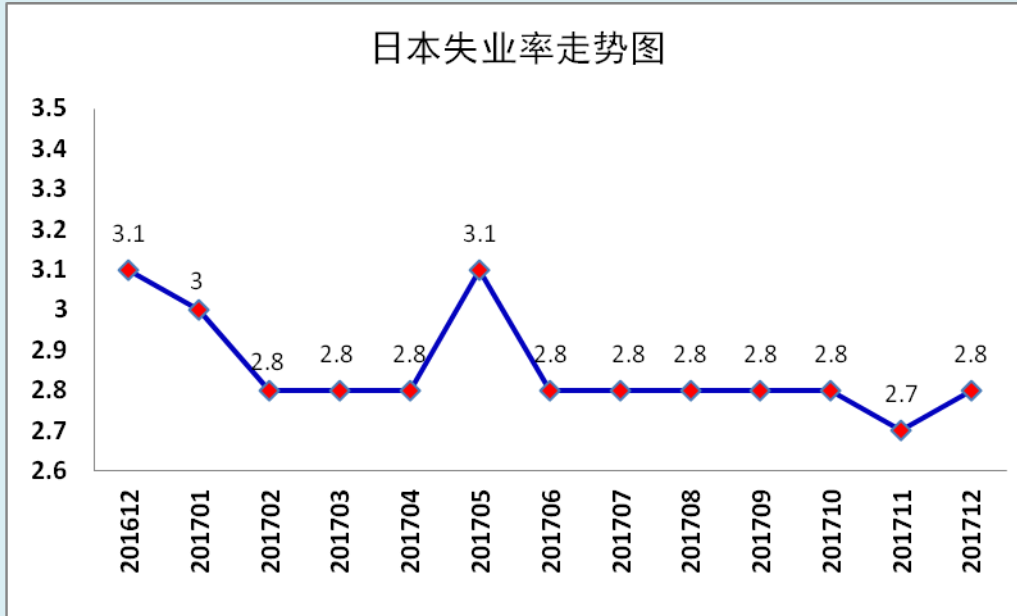
**日本制造业采购经理人指数** 日本12月制造业采购经理人指数(PMI)终值为54.0, 预期为54.2, 较前值53.6上升0.4个百分点。



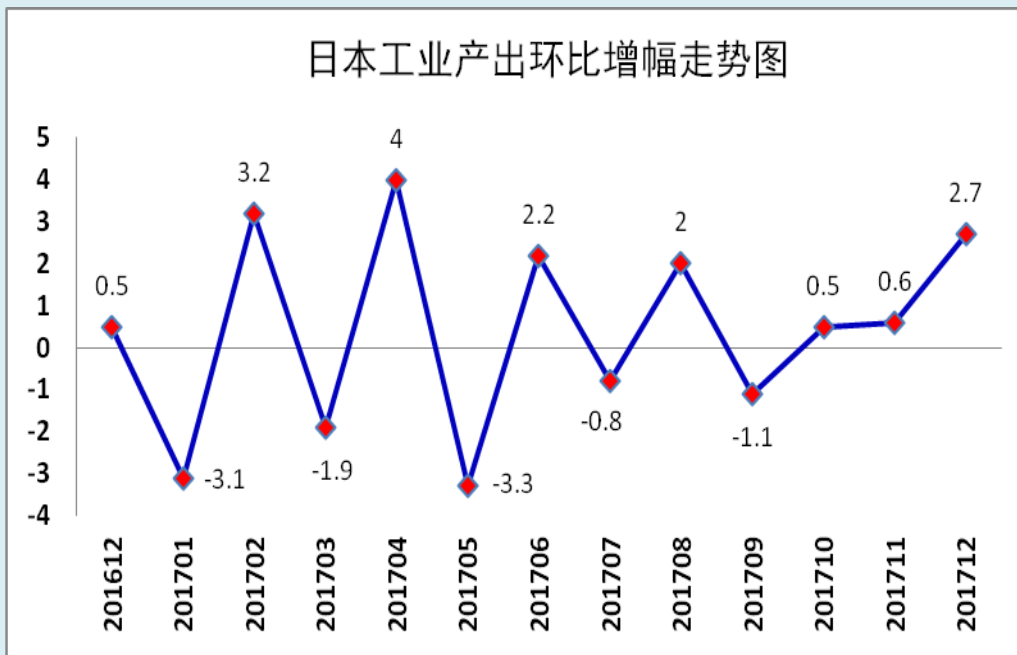
**日本家庭消费者信心指数** 日本12月份家庭消费者信心指数为44.7, 环比下降0.2个点。



**日本失业率** 2017 年 12 月日本完全失业率增长至 2.8%。12 月有效招聘倍率比 11 月更高，达到了 1.59 倍，是 1974 年 1 月以来的最高水准。

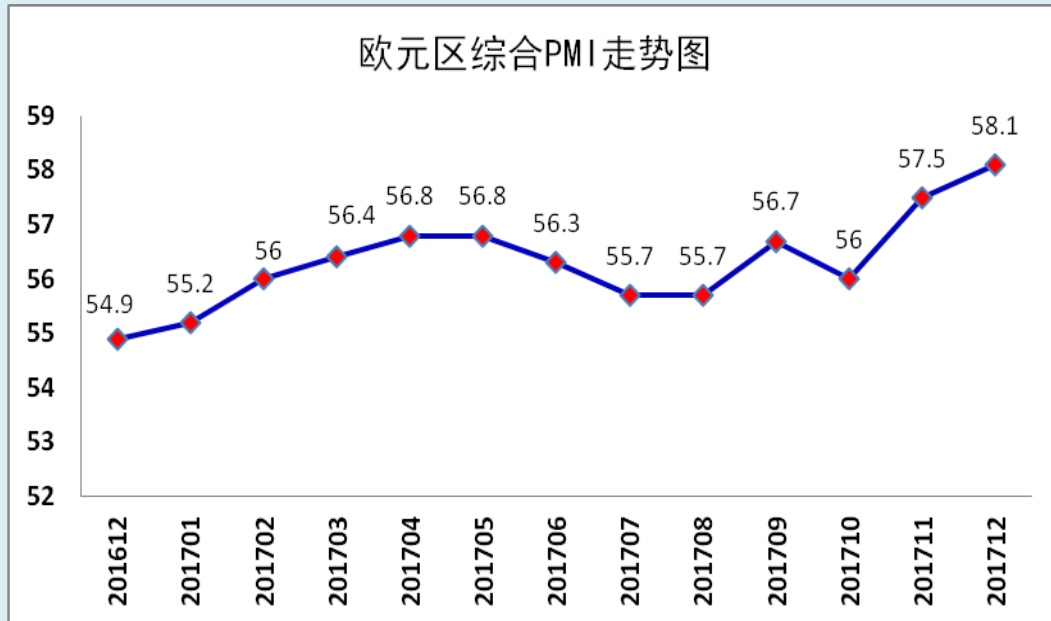


**日本工业产出** 日本 12 月份工业产出指数为 106.3，环比增长 2.7%，前值环比增长 0.6%。

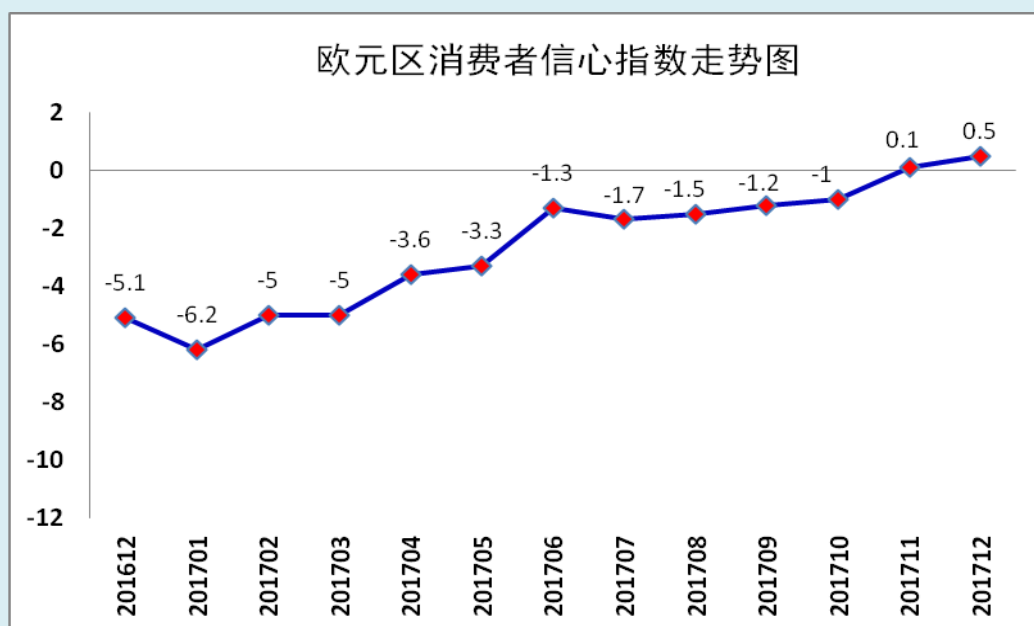


### 3. 欧元区

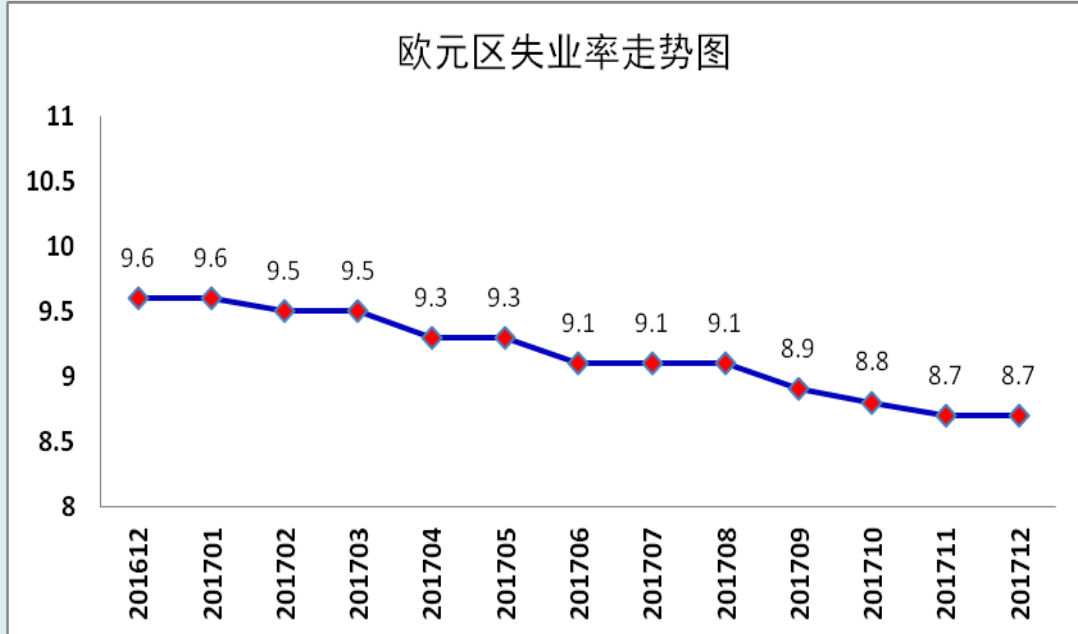
**欧元区综合 PMI** 欧元区 12 月综合 PMI 终值 58.1，预期 58，创 2011 年 2 月来新高；欧元区 12 月服务业 PMI 终值 56.6，为 2011 年 4 月以来新高。



**欧元区消费者信心指数** 欧元区 12 月消费者信心指数上升至 0.5，预期 0.5，初值 0.5。



**欧元区失业率** 欧元区 12 月失业率维持在 8.7%；欧盟 28 国 2017 年 12 月失业率为 7.3%，与 11 月持平。



**欧元区工业产值** 欧元区 11 月工业产出月率(环比)上升 1.0%，较上年同期上升 3.2%。11 月工业生产强于预期，彰显出了该区域强劲的经济动能。目前欧元区的经济增速处于 10 年来最快水准。

